



**RUIMTE DELEN
IS
RUIMTE CREËREN**

**Raf Verbruggen
De Ambassade**

DE AMBRASSADE

Missie:

- Jeugdwerk
 - Jeugdbeleid
 - Jeugdinformatie
- ... in Vlaanderen op de kaart zetten

Vier kerndoelen:

- Armoede
- Leren
- Werk
- Ruimte

RUIMTE DELEN IS RUIMTE CREËREN

Kinderen en jongeren in Vlaanderen en Brussel hebben steeds minder ruimte om jong te zijn. Bevolkingsgroei, verstedelijking, verkavelingswoede en de alomtegenwoordigheid van de auto zetten een grote druk op onze ruimte. Terwijl het aantal jonge mensen toeneemt, blijven investeringen vaak uit, waardoor er een groeiend tekort is aan vrijetijdsplekken voor kinderen en jongeren, zowel binnen als buiten. Bovendien hebben onze superdiverse jongeren ook steeds meer diverse vrijetijdsbestedingen, en is er dus extra ruimte nodig voor deze nieuwe vormen van **jeugd experiment**.

Tegelijkertijd wordt nog heel wat ruimte onderbenut. In onze steden en dorpen staan te veel gebouwen en gronden leeg. Deze onderbenutte ruimtes en infrastructuren delen met kinderen, jongeren en hun organisaties biedt heel wat mogelijkheden om meer duurzaam en efficiënt om te gaan met onze beperkte ruimte, en om plaats te geven aan **jong engagement**.

RUIMTE DELEN IS RUIMTE CREËREN

- Inspireren en stimuleren om ruimte te delen met kinderen en jongeren
- Praktische handleiding ‘ruimte delen’ (ambrassade.be/ruimtedelen)
- Onderzoek naar praktijken van gedeeld gebruik in Brussel, Genk en Aalst

ONDERZOEK RUIMTE DELEN

- Vijf manieren om ruimte te delen met kinderen, jongeren en hun organisaties
- Vijf partijen betrokken bij het delen van ruimte
- Vijf uitdagingen voor gedeelde invullingen
- Tot slot: acht redenen om ruimte te delen

VIJF MANIEREN OM RUIMTE TE DELEN



Gedeeld gebruik (gelijktijdig -
achtereenvolgend)



Tijdelijk gebruik



Collectief gebruik

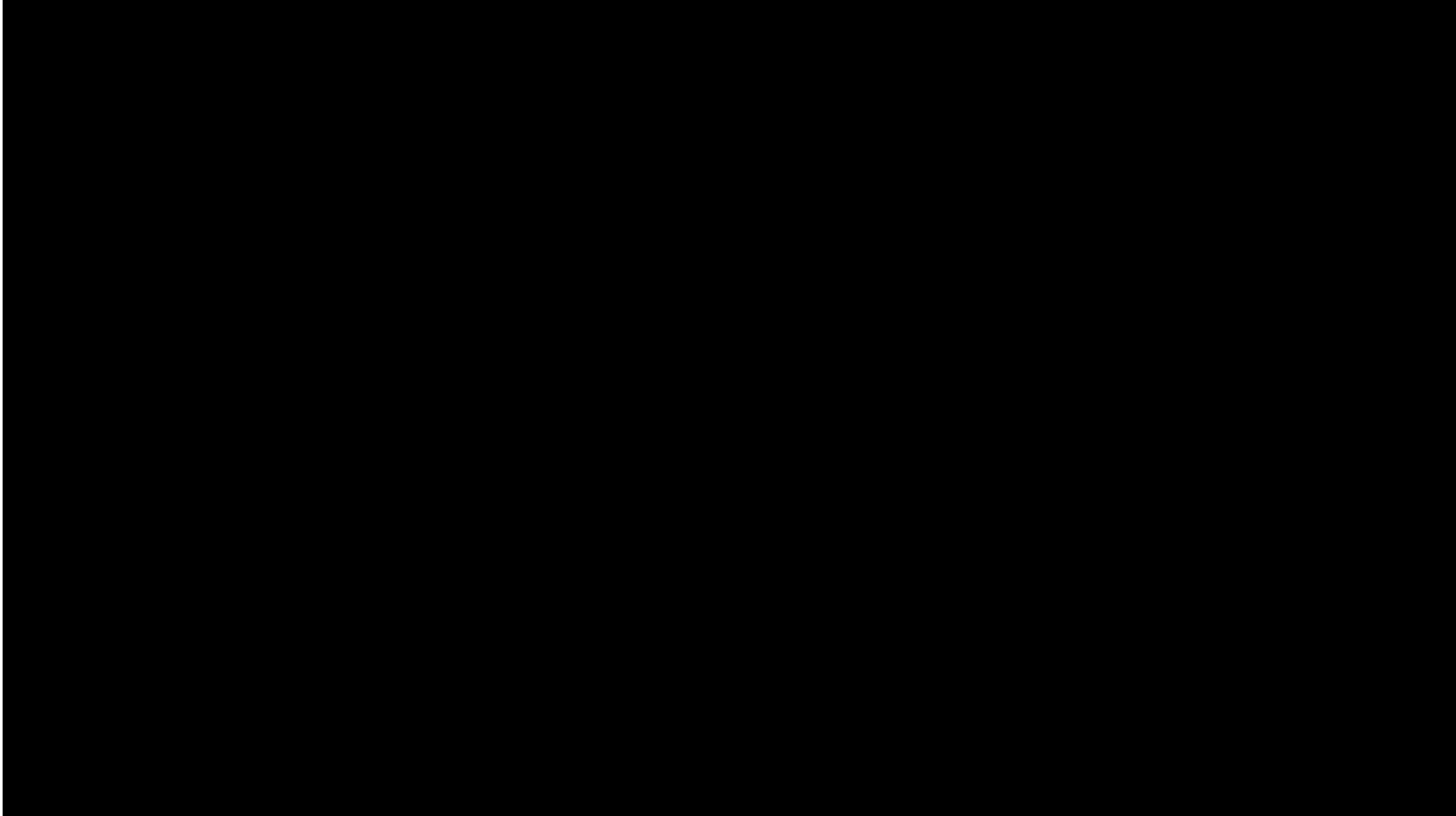


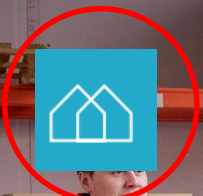
Hergebruik



Intensivering

ABATTOIR, BRUSSEL





MICROMARCHÉ BRUSSEL



ALLEE DU KAAI BRUSSEL





STADSBIBLIOTHEEK GENK

AMBASSA



CIRCUSPLANEET GENT



YOUTH ON TOP LEUVEN

VIJF BETROKKEN PARTIJEN



Gebruikers



Eigenaar



Overheid

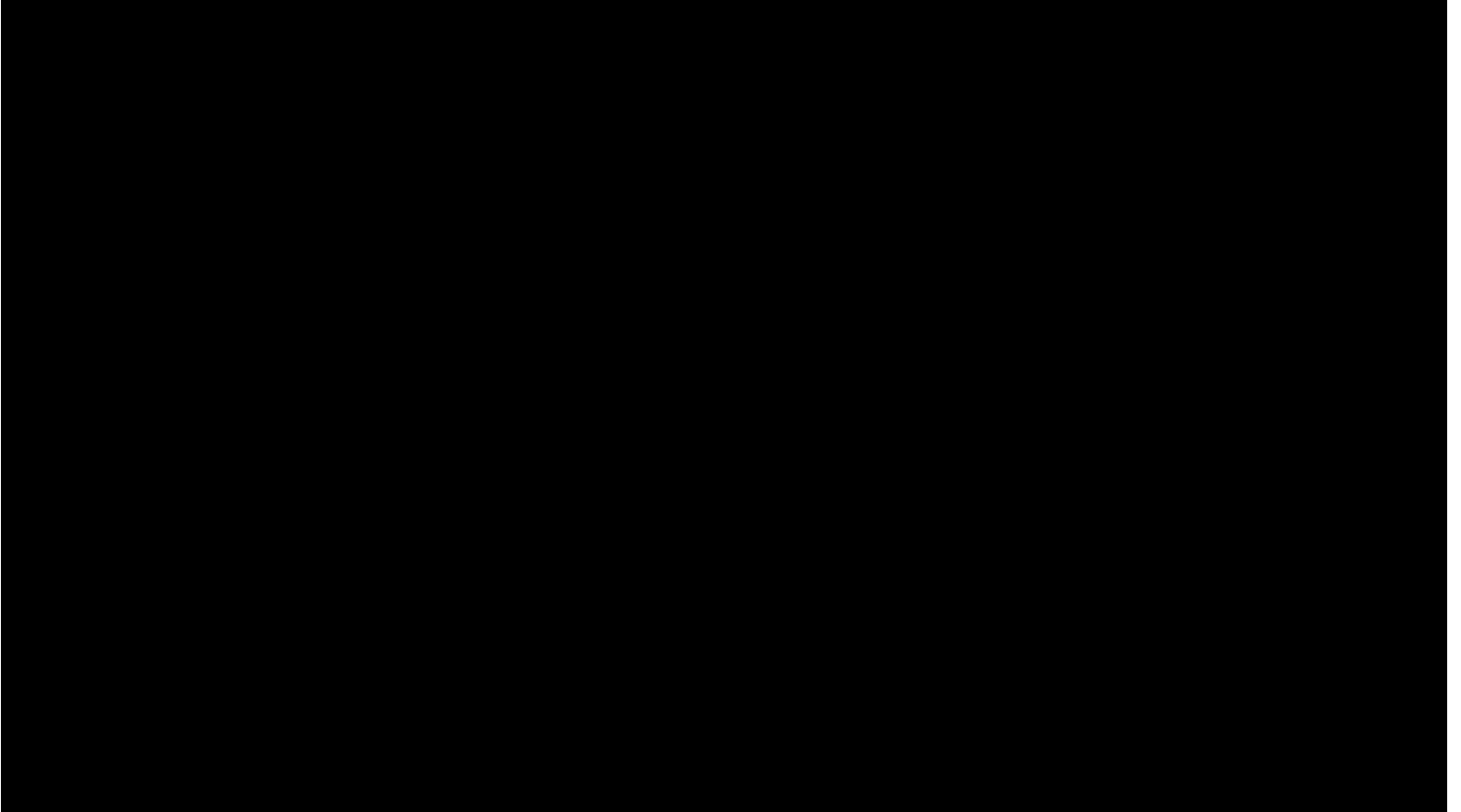


Intermediair



Buurt

GEBRUIKERS



GEBRUIKERS



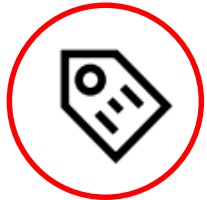
PRAKTIJKVOORBEELD

Bij de renovatie van een van de gebouwvleugels van Cité Z koos de stad Genk ervoor om in te zetten op gedeeld gebruik tussen de verschillende gebruikers (chiro Zwartberg, jeugdwelzijnswerking GIGOS, en ontmoetingscentrum BOL). Er werd een werkgroep opgericht met leden van elk van de verenigingen en met mensen van de stad om de renovatie op te volgen. Daarbij werd vertrokken van een behoeftebevraging bij de verschillende verenigingen. Daarmee is een architect aan de slag gegaan om een voorontwerp te maken, waarop de verenigingen opnieuw input konden geven.

Aanvankelijk hadden de drie verenigingen heel wat bedenkingen over dit gedeeld gebruik, en vreesden zij hun eigen plekje te verliezen. Dankzij het goede inspraaktraject is het enthousiasme van de verenigingen voor de plannen echter gaandeweg gegroeid. Er werd rekening gehouden met hun bezorgdheden (zo behoudt elke vereniging een aantal eigen ruimtes, waaronder een eigen opslagruimte), en bovendien deed de architect goed werk. Zijn plan – ondersteund door heel wat visueel materiaal en foto's van gelijkaardige projecten - overtuigde de verenigingen van de meerwaarde van gedeeld gebruik. Uiteindelijk was er een duidelijke win-win voor de verenigingen, want door meer ruimte te delen kregen zij ook meer ruimte ter beschikking.



EIGENAAR



QUOTE

Dat was een van de motieven voor Sven De Bondt van Matexi om te kiezen voor een tijdelijke invulling op de Tupperwaresite: “Door al die activiteit hier [van het gedeeld gebruik] komt er heel veel volk over de vloer. De sociale controle is fantastisch. Tot voor kort hadden we een bewakingsfirma. Dat kost je toch zes- tot zeventuizend euro per jaar. Dan heb ik liever dat we dat geld aan andere dingen besteden.”

Sven De Bondt,
Matexi

EIGENAAR



PRAKTIJKVOORBEELD

Jeugdhuis Ginsert in Genk kampte met een tekort aan leden, en besloot daarom via het project 'Iedereen Ginsert' het jeugdhuis elke donderdag ter beschikking te stellen aan een bepaalde vereniging. Het project bleek al snel een succes, zowel voor de verenigingen die het jeugdhuis konden gebruiken als voor het jeugdhuis, dat zo heel wat nieuwe doelgroepen wist te bereiken.



OVERHEID



QUOTE

De overheid voert een gedoogbeleid naar Canal Park Bxl. Hoewel verschillende zaken wettelijk niet in orde zijn, zijn er nog geen moeilijkheden geweest met de overheid. Vanuit de overheid is er best wel wat sympathie voor het project, zowel bij de gemeente als bij het gewest.

Mathias Balcaen,
Canal Park Bxl



OVERHEID



PRAKTIJKVOORBEELD

In Gent voorziet de stad een vorm van begeleiding voor tijdelijke invullingen. Daarbij wordt een meter of peter aangesteld voor elke gesubsidieerde tijdelijke invulling. Deze peter of meter is een medewerker van een stadsdienst die als aanspreekpunt fungeert en zijn netwerken binnen de stad en expertise ter beschikking stelt van de tijdelijke invulling. De eerste experimenten met dit meter- en petersysteem waren positief.

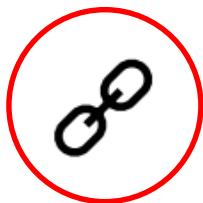
INTERMEDIAIR



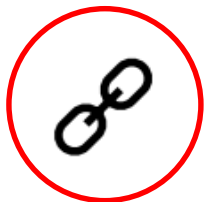
QUOTE

Er zijn heel veel mensen die in hun dagelijks leven te maken krijgen met dat beheer van collectief gebruikte ruimtes. Sociale werkers, bibliothecarissen, wijkagenten ... zitten daar vanuit hun dagelijkse job middenin. Die mensen hebben veel ondersteuning nodig. Want dat is ons nergens geleerd, dat is een continu zoeken.

Ruth Soenen,
antropologe



INTERMEDIAIR



AANBEVELING VOOR HET LOKAAL BELEID/VOOR HET PROVINCIAAL BELEID

Ondersteun gedeelde ruimte-initiatieven door lokaal praktijkgerichte expertise op te bouwen en aan te bieden rond het delen van ruimte. Dat kan binnen de overheid zelf, door intern binnen de gemeente (jeugddienst, dienst vrije tijd ...) of bovenlokaal (binnen de provincie of via intergemeentelijke samenwerking) kennis op te bouwen en op het terrein beschikbaar te maken. Dat kan ook door het ondersteunen van intermediaire organisaties om deze expertise te ontwikkelen en lokaal op maat aan te bieden.

BUURT



BUURT



AANBEVELING VOOR HET LOKAAL BELEID/VOOR HET PROVINCIAAL BELEID

Zet gedeeld ruimtegebruik in de eerste plaats in als lokale strategie om de buurt in al zijn diversiteit te bereiken en te laten participeren aan de samenleving. Geef gedeelde initiatieven de ruimte en de middelen om in te zetten op deze diversiteit.



VIJF UITDAGINGEN



Zoektocht naar ruimte



Samen een ruimte gebruiken



Tijdelijk gebruik



Infrastructuur



Administratie

ZOEKTOCHT NAAR RUIMTE



QUOTE

Ook in Genk is dat het geval: “Er zal wel ergens op de website staan dat de stad projecten faciliteert en dergelijke. Maar de lijn tussen burgers en iemand van het stadsbestuur is heel kort. Op die manier komt dat tot bij de juiste dienst. Niet echt informeel maar ook niet formeel. Dat werkt heel organisch en netwerkwijs, met alle risico’s van dien. Je hebt de mensen die het weten en mensen die het niet weten en niet in het netwerk zitten. Maar ik denk wel dat we daar voldoende oog voor hebben.”

Gert Philippeth,
Dienst Cultuur Genk

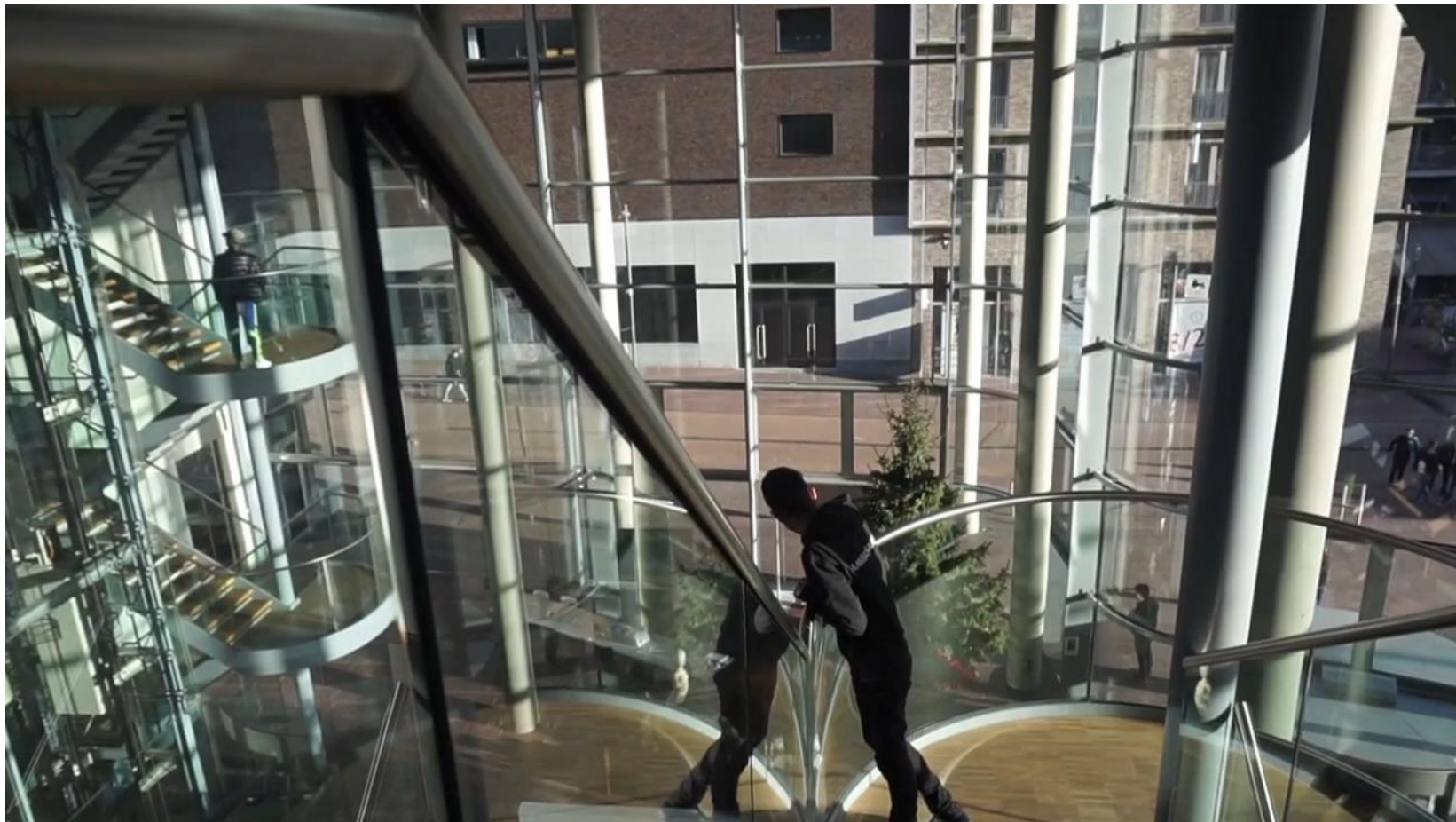
ZOEKTOCHT NAAR RUIMTE



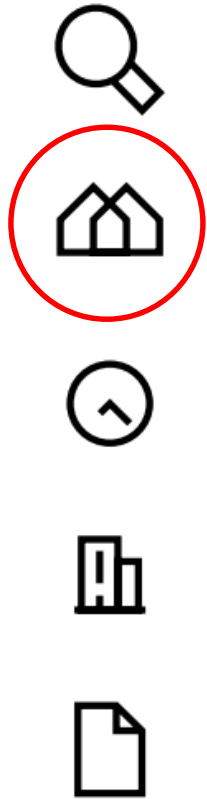
PRAKTIJKVOORBEELD

De stad **Amsterdam** ontwikkelt momenteel een gratis Airbnb voor de gebouwen van de stad, met de bedoeling hier op termijn ook het wagenpark in eigendom van de stad aan toe te voegen. Initiatieven met een sociale inslag kunnen gratis gebruikmaken van de vergaderzalen en kantoren van de stad wanneer deze niet gebruikt worden door de stadsdiensten. Met deze toepassing springt Amsterdam bewust mee op de kar van de opkomende deeleconomie.

SAMEN EEN RUIMTE GEBRUIKEN



SAMEN EEN RUIJITE GEBRUIKEN



QUOTE

Voor de speelpleinwerking in Aalst was het een uitdaging zich thuis te voelen op de Pupillensite: “We mogen geen gewone plakband op de muren hangen, we mogen ze ook niet schilderen (wat wel al gebeurd is). In principe kunnen we inkleden met alles wat we met papiertape omhoog kunnen hangen, wat niet veel is. We proberen daar ons eigen ding mee te doen. Bijvoorbeeld karton op de muren hangen en dat dan gebruiken. In het moni-kot mogen we wel ducttape gebruiken. Dat is ons eigen lokaal. Daar hangen veel dingen omhoog die mogen blijven hangen. Qua inrichten van lokalen moeten we soms heel erg creatief zijn. We kunnen ook geen doeken of dingen ophangen met nagels want dat mag ook niet. De muren die er zijn mogen we niet aanpassen.”

Kristina Vaughan,
Hoofdanimator speelplein Aalst

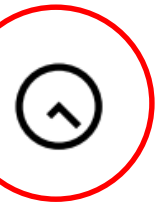
TIJDELIJK GEBRUIK



QUOTE

De projectontwikkelaars Matexi en Re-Vive kozen bewust voor een tijdelijke invulling op de Tupperwaresite in Aalst, waar zij een groot woonproject realiseren: “We willen ook niet gewoon koud drie jaar lang die poorten toehouden om dan plots met een vergunning af te komen. We wilden eerder een soort transitiefase inbouwen om rustig aan de bewustmaking van de Aalstenaar op gang te krijgen. We geloven er ook in dat ieder mens een netwerk heeft. Niet iedereen die hier op de site komt zal op zoek zijn naar een woning, niet iedereen zal het kapitaal hebben om een nieuwbouw te kopen, maar iedereen kent wel mensen. Op die manier creëer je een bewustzijn, een vibe en positieve houding naar de site toe. Het heeft te maken met draagvlak bij de bewoners (we hebben bijvoorbeeld geen protesten gekregen bij onze vergunning), draagvlak bij de politiek (we hebben tot op heden een hele goede samenwerking), en reclame.”

Sven De Bondt,
Matexi



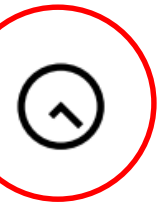
TIJDELIJK GEBRUIK



QUOTE

Allee du Kaai werd door Leefmilieu Brussel bewust geïnitieerd als een participatietraject voor een nieuw park dat gepland is op de site: “We hebben een openbare aanbesteding gelanceerd en Toestand heeft dit binnengehaald. Als doel hebben we er ingezet: er wordt tijdelijk gebruikgemaakt en jullie opdracht is de coördinatie doen van alle mensen die erin gaan werken. Erin en erbuiten. En ook werken met die verenigingen en de mensen die gaan komen rond de participatie rond dat park. Zo hebben we echt de tijd voor de participatie. Als ik het gewoon gaf aan Toestand hadden ze het gebruik, en na drie jaar zet ik ze buiten. Maar wat had ik er dan aan gehad? Ik moet het daarna opvolgen.”

Andrea Urbina,
Leefmilieu Brussel



INFRASTRUCTUUR



PRAKTIJKVOORBEELD

De gemeente Edegem werkt met een poule van jonge vrijwilligers die zorgen voor de permanentie in de fuifzalen van de gemeente. Ze openen en sluiten de zaal en staan in voor technische ondersteuning. In ruil voor hun vrijwillig engagement mogen zij gratis naar alle evenementen georganiseerd in de fuifzalen van de gemeente en kunnen zij een basisopleiding geluidstechniek volgen.



PRAKTIJKVOORBEELD

Verschillende schoolspeelplaatsen in Gent die buiten de schooluren publiek toegankelijk zijn, zijn uitgerust met een automatische poort die opengaat na schooltijd en 's nachts terug op slot gaat. Er moet dus geen personeel ingeschakeld worden om de speelplaats te openen of af te sluiten.



INFRASTRUCTUUR



QUOTE

Op Canal Park Bxl was netheid “lange tijd een probleem. Er wordt heel wat afval achtergelaten in het parkje. Intussen hebben we geregeld dat het parkje wordt opgekuist door het gewest. Aanvankelijk wilde noch het gewest, noch de gemeente dit voor zijn rekening nemen.”

Mathias Balcaen,
Canal Park Bxl



ADMINISTRATIE



PRAKTIJKVOORBEELD

Het Agentschap Natuur en Bos (ANB) van de Vlaamse overheid heeft een verzekering burgerlijke aansprakelijkheid afgesloten voor alle bossen in Vlaanderen, zowel openbaar als privé. Met deze verzekering wil het ANB private eigenaars van bossen en natuureservaten ondersteunen bij het openstellen van hun eigendommen. Bosbeheerders kunnen terugvallen op deze polis als ze aansprakelijk worden gesteld voor schade aan recreanten ten gevolge van het toegankelijk zijn van hun bouseigendommen.

ADMINISTRATIE



PRAKTIJKVOORBEELD

In Gent bestaat er sinds 2014 een **subsidie tijdelijke invulling van publieke ruimte en leegstaande gebouwen**. Via deze subsidie kunnen initiatieven of organisaties die een leegstaande ruimte of gebouw tijdelijk willen heractiveren hiervoor middelen krijgen. Initiatieven kunnen op eender welk moment een aanvraag indienen.



PRAKTIJKVOORBEELD

De stad Leuven lanceerde in 2017 **Groenplaats**: een subsidie voor scholen om hun speelplaats om te bouwen tot een groene en uitdagende speelplek. Scholen die hun buitenruimte openstellen buiten de schooluren kunnen voor de realisatie van de groene speelplaats dubbel zoveel subsidies krijgen als scholen die hun speelplaats niet openstellen.

ADMINISTRATIE



QUOTE

Cultureghem haalt haar financiële middelen “een beetje via AB Inbev (Koning Boudewijnstichting), een beetje via de Vlaamse Overheid (Impulsfonds). Beide zijn echter maar voor drie jaar. Daarna zal het moeilijker worden. We zitten namelijk niet in één domein, we vertrekken vanuit een plek en niet vanuit een doelgroep of een activiteit. We hebben een extra administratieve kracht moeten aannemen om de subsidiepuzzel te kunnen maken.”

Eva De Baerdemaeker,
Cultureghem



ACHT REDENEN OM RUIMTE TE DELEN



Ruimte bieden aan activiteiten die kampen met plaatsgebrek



Kosten besparen



Duurzaam omspringen met de schaarse ruimte en het milieu



Inspelen op maatschappelijke veranderingen

ACHT REDENEN OM RUIMTE TE DELEN



Ontmoeting en samenwerking stimuleren in een superdiverse samenleving



Mede-eigenaarschap en co-creatie stimuleren



Ruimte creëren voor experiment en kansen geven aan minder gevestigde groepen



Een identiteit geven aan de buurt