



**RUIMTE DELEN  
IS  
RUIMTE CREËREN**

---

# RUIMTE DELEN IS RUIMTE CREËREN

---

- Inspireren en stimuleren om ruimte te delen met kinderen en jongeren
- Praktische handleiding ‘ruimte delen’ ([ambrassade.be/ruimtedelen](https://ambrassade.be/ruimtedelen))
- Onderzoek naar praktijken van gedeeld gebruik in Brussel, Genk en Aalst

---

# ONDERZOEK RUIMTE DELEN

---

- Vijf manieren om ruimte te delen met kinderen, jongeren en hun organisaties
- Vijf partijen betrokken bij het delen van ruimte
- Vijf uitdagingen voor gedeelde invullingen

---

# VIJF MANIEREN OM RUIMTE TE DELEN

---



Gedeeld gebruik (gelijktijdig -  
achtereenvolgend)



Tijdelijk gebruik



Collectief gebruik



Hergebruik



Intensivering



INTENSIVERING

---



---

YOUTH ON TOP,  
LEUVEN

---

---

# VIJF BETROKKEN PARTIJEN

---



Gebruikers



Eigenaar



Overheid



Intermediair

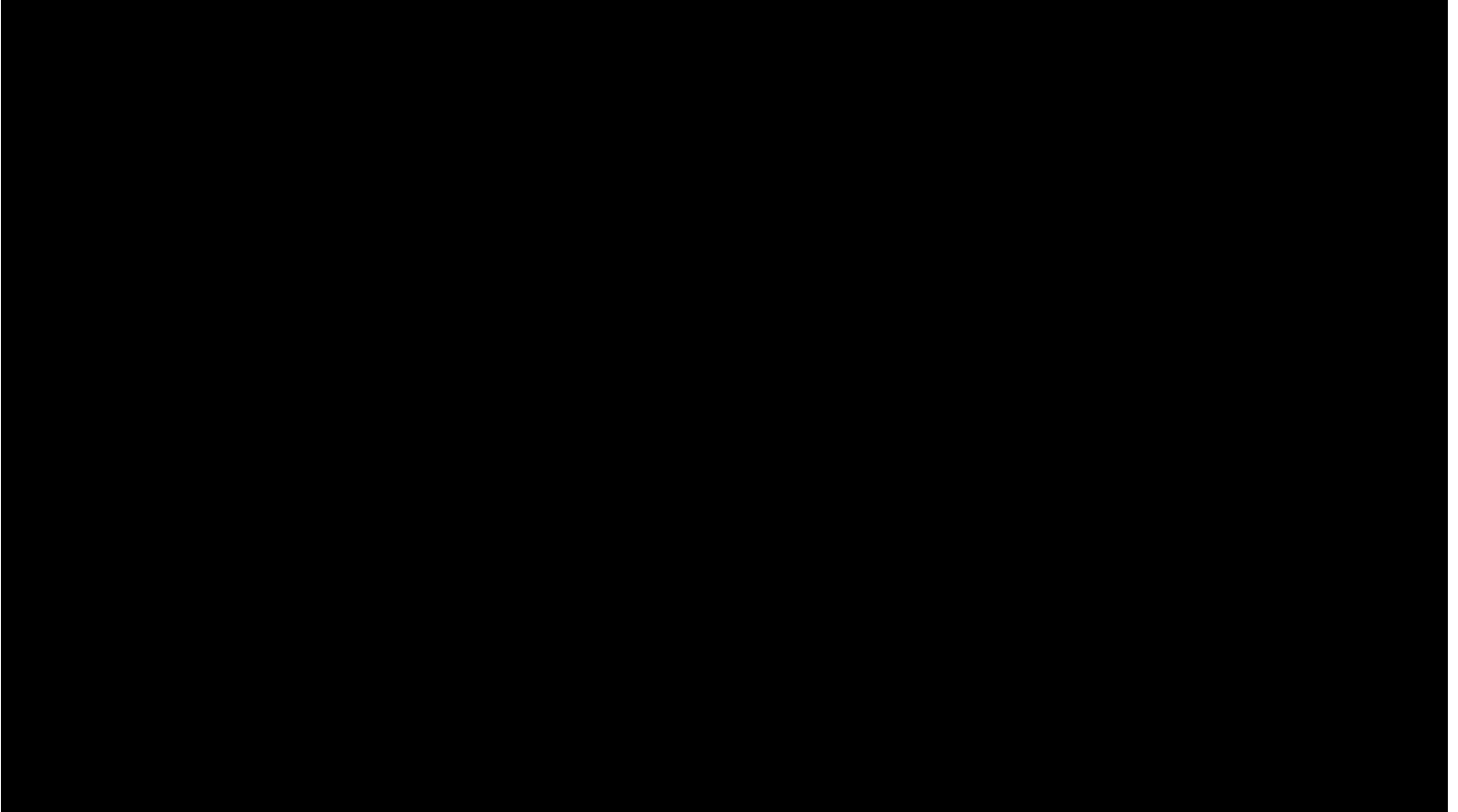


Buurt

---

# GEBRUIKERS

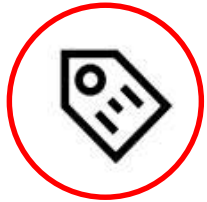
---



---

# EIGENAAR

---



QUOTE

Dat was een van de motieven voor Sven De Bondt van Matexi om te kiezen voor een tijdelijke invulling op de Tupperwaresite: “Door al die activiteit hier [van het gedeeld gebruik] komt er heel veel volk over de vloer. De sociale controle is fantastisch. Tot voor kort hadden we een bewakingsfirma. Dat kost je toch zes- tot zeventuizend euro per jaar. Dan heb ik liever dat we dat geld aan andere dingen besteden.”

Sven De Bondt,  
*Matexi*



---

# OVERHEID

---



QUOTE

De overheid voert een gedoogbeleid naar Canal Park Bxl. Hoewel verschillende zaken wettelijk niet in orde zijn, zijn er nog geen moeilijkheden geweest met de overheid. Vanuit de overheid is er best wel wat sympathie voor het project, zowel bij de gemeente als bij het gewest.

**Mathias Balcaen,**  
*Canal Park Bxl*



---

# INTERMEDIAIR

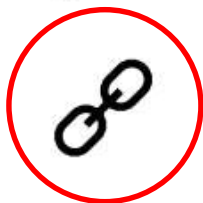
---



QUOTE

Er zijn heel veel mensen die in hun dagelijks leven te maken krijgen met dat beheer van collectief gebruikte ruimtes. Sociale werkers, bibliothecarissen, wijkagenten ... zitten daar vanuit hun dagelijkse job middenin. Die mensen hebben veel ondersteuning nodig. Want dat is ons nergens geleerd, dat is een continu zoeken.

Ruth Soenen,  
*antropologe*



---

# BUURT

---



---

# VIJF UITDAGINGEN

---



Zoektocht naar ruimte



Samen een ruimte gebruiken



Tijdelijk gebruik



Infrastructuur



Administratie

---

# ZOEKTOCHT NAAR RUIMTE

---



QUOTE

Ook in Genk is dat het geval: “Er zal wel ergens op de website staan dat de stad projecten faciliteert en dergelijke. Maar de lijn tussen burgers en iemand van het stadsbestuur is heel kort. Op die manier komt dat tot bij de juiste dienst. Niet echt informeel maar ook niet formeel. Dat werkt heel organisch en netwerkwijs, met alle risico’s van dien. Je hebt de mensen die het weten en mensen die het niet weten en niet in het netwerk zitten. Maar ik denk wel dat we daar voldoende oog voor hebben.”

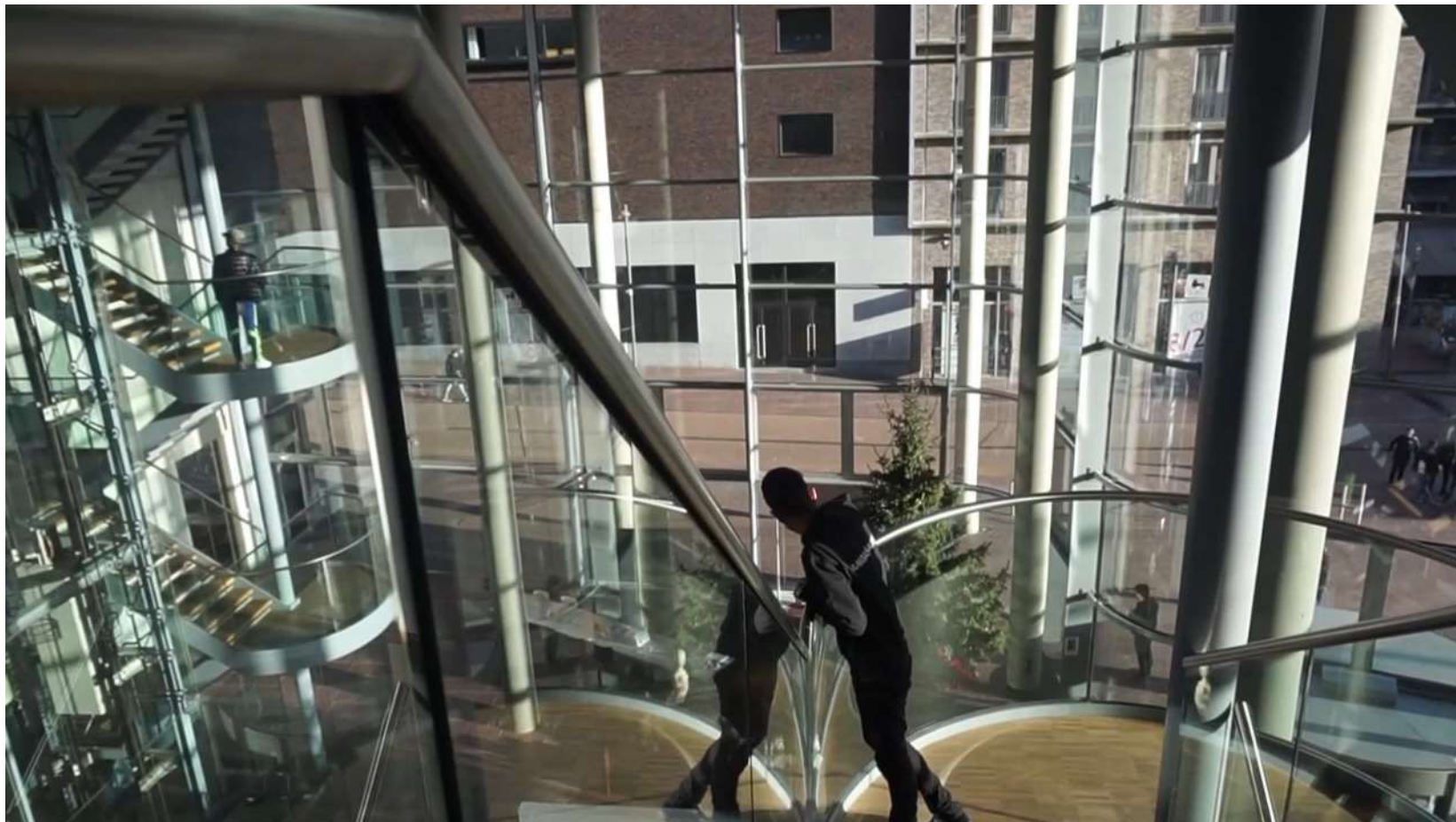
**Gert Philippeth,**  
*Dienst Cultuur Genk*



---

# SAMEN EEN RUIIMTE GEBRUIKEN

---



---

# TIJDELIJK GEBRUIK

---



## QUOTE

De projectontwikkelaars Matexi en Re-Vive kozen bewust voor een tijdelijke invulling op de Tupperwaresite in Aalst, waar zij een groot woonproject realiseren: “We willen ook niet gewoon koud drie jaar lang die poorten toehouden om dan plots met een vergunning af te komen. We wilden eerder een soort transitiefase inbouwen om rustig aan de bewustmaking van de Aalstenaar op gang te krijgen. We geloven er ook in dat ieder mens een netwerk heeft. Niet iedereen die hier op de site komt zal op zoek zijn naar een woning, niet iedereen zal het kapitaal hebben om een nieuwbouw te kopen, maar iedereen kent wel mensen. Op die manier creëer je een bewustzijn, een vibe en positieve houding naar de site toe. Het heeft te maken met draagvlak bij de bewoners (we hebben bijvoorbeeld geen protesten gekregen bij onze vergunning), draagvlak bij de politiek (we hebben tot op heden een hele goede samenwerking), en reclame.”

Sven De Bondt,  
*Matexi*



---

# INFRASTRUCTUUR

---



QUOTE

Voor de speelpleinwerking in Aalst was het een uitdaging zich thuis te voelen op de Pupillensite: “We mogen geen gewone plakband op de muren hangen, we mogen ze ook niet schilderen (wat wel al gebeurd is). In principe kunnen we inkleden met alles wat we met papiertape omhoog kunnen hangen, wat niet veel is. We proberen daar ons eigen ding mee te doen. Bijvoorbeeld karton op de muren hangen en dat dan gebruiken. In het moni-kot mogen we wel ducttape gebruiken. Dat is ons eigen lokaal. Daar hangen veel dingen omhoog die mogen blijven hangen. Qua inrichten van lokalen moeten we soms heel erg creatief zijn. We kunnen ook geen doeken of dingen ophangen met nagels want dat mag ook niet. De muren die er zijn mogen we niet aanpassen.”

**Kristina Vaughan,**  
*Hoofdanimator speelplein Aalst*





---

# ADMINISTRATIE

---



QUOTE

Cultureghem haalt haar financiële middelen “een beetje via AB Inbev (Koning Boudewijnstichting), een beetje via de Vlaamse Overheid (Impulsfonds). Beide zijn echter maar voor drie jaar. Daarna zal het moeilijker worden. We zitten namelijk niet in één domein, we vertrekken vanuit een plek en niet vanuit een doelgroep of een activiteit. We hebben een extra administratieve kracht moeten aannemen om de subsidiepuzzel te kunnen maken.”

Eva De Baerdemaeker,  
*Cultureghem*

